

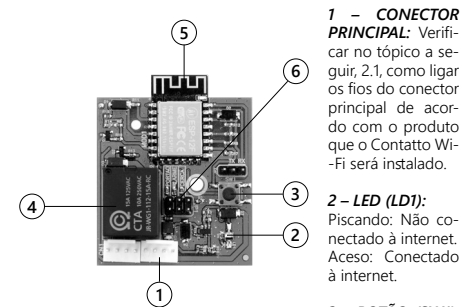
**AVISO:** Este equipamento não tem direito à proteção contra interferência prejudicial e não pode causar interferência em sistemas devidamente autorizados.

Este produto não é apropriado para uso em ambientes domésticos, pois poderá causar interferências eletromagnéticas que obrigam o usuário a tomar medidas necessárias para minimizar estas interferências.

## 1. CARACTERÍSTICAS TÉCNICAS

- Equipamento que torna um painel de alarme, cerca elétrica ou automatizador de portão comunicável com celular via Wi-Fi, tornando-os mais modernos e compatíveis com aplicativos para celulares Android e iOS;
- Receba notificações de status da sua central no seu celular via aplicativo (Android e iOS);
- Acione sua central de alarme, automatizador de portão ou cerca elétrica de qualquer lugar via aplicativo;
- Programável via: Aplicativo;
- 1 Saída de relê;
- Funcionamento com a tecnologia Wi-Fi;
- Compatível com a maioria das centrais de alarme, automatizadores de portão e cercas elétricas.

## 2. CONEXÕES



**1 - CONECTOR PRINCIPAL:** Verificar no tópico a seguir, 2.1, como ligar os fios do conector principal de acordo com o produto que o Contatto Wi-Fi será instalado.

**2 - LED (LD1):** Piscando: Não conectado à internet. Aceso: Conectado à internet.

**3 - BOTÃO (SW1):**

Quando pressionado, o Contatto Wi-Fi será resetado e todas as configurações voltam para o padrão de fábrica.

**4 - RELÊ AUXILIAR:** Verificar no tópico a seguir, 2.1, como ligar os fios do conector principal de acordo com o produto que o Contatto Wi-Fi será utilizado.

### 5 - MÓDULO WI-FI

**6 - JUMPER DE CONFIGURAÇÃO DE APLICAÇÃO (JUMPER JPT):** Selecionar a aplicação de uso do Contatto Wi-Fi. Para selecionar o modelo, basta fechar o jumper de acordo e deixar os outros jumpers abertos.

- Posição "Portão": Contatto Wi-Fi está sendo instalado em uma central de um automatizador de portão.
- Posição "Alarme": Contatto Wi-Fi está sendo utilizado em uma central (painel) de alarme.
- Posição "Cerca": Contatto Wi-Fi está sendo instalado em uma central eletrificadora de cercas elétricas.

A seguir estão as tabelas para conexão dos fios do Contatto Wi-Fi para cada modo de uso do produto, aplicação de Portão, Cerca Elétrica e Alarme.

**NOTA: PRECAUÇÕES ANTES DA INSTALAÇÃO DO WI-FI** - O Contatto Wi-Fi tem um consumo relativamente de 120mA. Caso tenha acessório a mais conectado na central deverá ser utilizado uma fonte de alimentação externa de 12Vdc e 1Ah de boa qualidade.

### 2.1 MODO PORTÃO

FIOS DO CONTATTO WI-FI	SIGNIFICADO
Vermelho	12V
Preto	GND (o mesmo da central do automatizador)
Laranja	Sinal GND por 0,5 segundo para ativar a botoeira da central do automatizador
Branco	Entrada ligada no fim de curso do portão GND: Portão fechado +: Portão aberto
Azul	Sem função
Cinza	Normalmente fechado (NF) do relê auxiliar
Amarelo	Comum (CM) do relê auxiliar
Verde	Normalmente aberto (NA) do relê auxiliar

### 2.2 MODO CERCA ELÉTRICA

FIOS DO CONTATTO WI-FI	SIGNIFICADO
Vermelho	12V
Preto	GND (o mesmo da cerca elétrica)
Laranja	Sem função
Branco	Entrada ligada na saída da central de cerca que identifica o status armado e desarmado (conectar junto um resistor de 1K para o GND). GND: Desarmado +: Armado
Azul	Entrada ligada no positivo da sirene, responsável por identificar quando a cerca estiver disparada (conectar junto um resistor de 1K para o GND).
Cinza	Normalmente fechado (NF) do relê auxiliar
Amarelo	Comum (CM) do relê auxiliar, deve ser ligado em vários terminais da chave de ativação
Verde	Normalmente aberto (NA) do relê auxiliar, deve ser ligado em um dos terminais da chave de ativação

### 2.3 MODO ALARME

FIOS DO CONTATTO WI-FI	SIGNIFICADO
Vermelho	12V
Preto	GND (o mesmo da central de alarme)
Laranja	Sem função
Branco	Entrada ligada na saída da central de alarme que identifica o status armado e desarmado (conectar junto um resistor de 1K para o GND). GND: Desarmado +: Armado
Azul	Entrada ligada no positivo da sirene, responsável por identificar quando a central estiver disparada (conectar junto um resistor de 1K para o GND).
Cinza	Normalmente fechado (NF) do relê auxiliar, ligado na entrada da central de alarme responsável por alterar o status da central entre armado e desarmado, saída do Contatto Wi-Fi configurável, retenção ou pulso
Amarelo	Comum (CM) do relê auxiliar, se a central for ativada pelo sinal GND, ligar fio no GND, se a central de alarme for ativada pelo sinal +, ligar fio no +
Verde	Normalmente aberto (NA) do relê auxiliar

## 3. INTRODUÇÃO AO APP

**1º Passo:** Baixar o aplicativo "Contatto" na loja de aplicativos do seu celular.



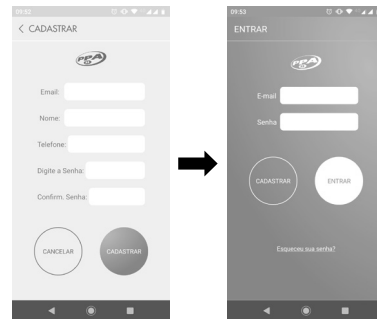
Sistema Operacional Android (Google)  
**Play Store**



Sistema Operacional iOS (Apple)  
**AppStore**

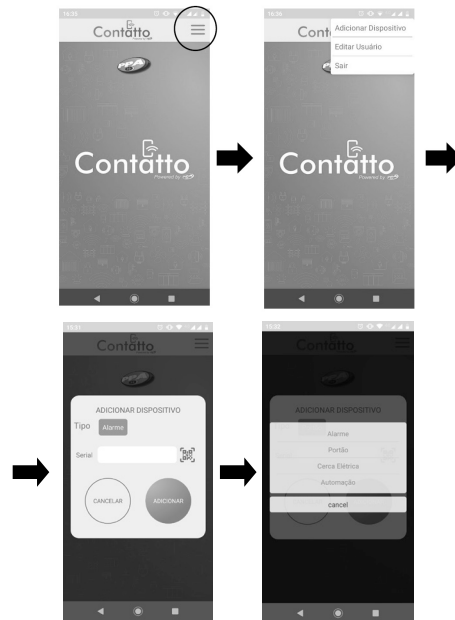
**OBS:** O aplicativo não está disponível para o sistema operacional Windows Phone (Microsoft) e outros sistemas operacionais do mercado, exceto os dois citados no 1º Passo.

**2º Passo:** Utilizando o app pela primeira vez, é necessário efetuar o cadastro nele com algumas informações básicas como e-mail, nome, número de celular e a criação de uma senha, a partir da segunda vez que você usar o aplicativo, seu e-mail de usuário e senha já estarão salvos dentro do app. Veja as telas abaixo que ilustram este procedimento:

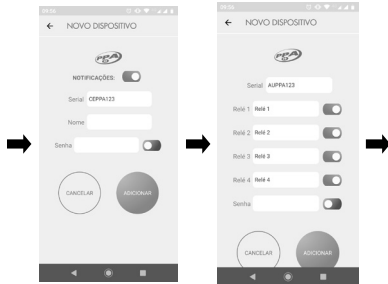
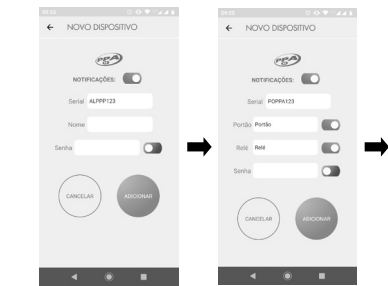


**3º Passo:** Após a realização do cadastro, você já poderá fazer o login na conta que acabou de criar.

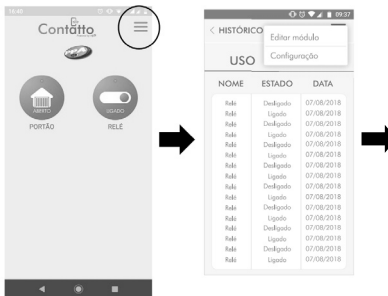
**4º Passo:** A partir da tela principal (inicial) do aplicativo, o próximo passo será cadastrar o dispositivo. Para isso, basta clicar no botão Menu (☰), em seguida selecionar a opção "Adicionar Dispositivo", selecionar o tipo de dispositivo (Alarme, Portão, Cerca Elétrica ou Automação), digitar "123ABC" no campo "Serial" ou apontar o leitor de QR Code do seu celular para o produto buscare identificação automática e depois clicar em "Adicionar". Veja as imagens a seguir para facilitar o entendimento:



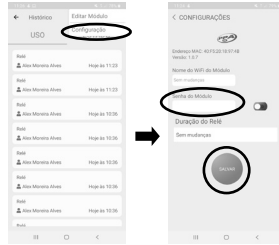
**5º Passo:** Neste momento aparecerá uma tela com várias informações e no campo senha, deverá inserir "12345678" e clicar em "Adicionar". Neste ponto, aparecerá uma rede wi-fi chamada "WiFi Contatto", deverá fechar o aplicativo e conectar-se a essa rede com a senha "12345678".



**6º Passo:** Abra o aplicativo novamente, mantenha pressionado o botão "Portão" até abrir a tela "Histórico", clique no botão de menu no canto superior direito (☰), e escolha a opção "Configuração" e então insira os dados e senha do wi-fi que está disponível no local onde o produto está instalado e clique em "Salvar". No campo "Nome do Seu WiFi", insira a rede Wifi que está disponível no local e no campo "Senha do Seu WiFi" insira a senha da rede Wifi que está disponível no local, no campo "Duração do Relé", insira o tempo que deseja que o relé fique acionado, optando assim pelo modo Pulso, ou seja, tempo zero, ou se desejar optar pelo modo Retenção, deverá selecionar a opção "Ligado / Desligado (Duração ∞)".



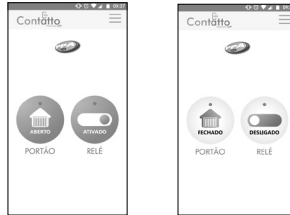
**7º Passo:** Para mudar a senha do dispositivo CONTATTO WI-FI, é necessário seguir o passo-a-passo a seguir. No canto superior direito, clique em "Configurações" e na opção "Senha" altere para senha desejada. Após esse procedimento clique em "Salvar".



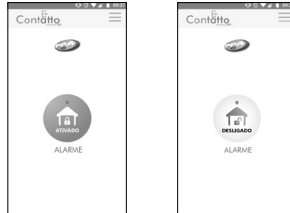
**8º Passo:** Desconectar da rede "WiFi Contatto" e conectar na rede de Wifi disponível no local. Neste ponto do procedimento, deverá abrir o aplicativo novamente e verificar se há um ponto verde na parte superior do botão "Portão", "Cerca" e/ou "Alarme", se sim, o produto já está pronto para operar normalmente.

Veja a seguir as telas finais, depois de tudo instalado e pronto para uso, de cada aplicação:

Demonstrando atividade do aplicativo no modo "Portão"



Demonstrando atividade do aplicativo no modo "Alarme"



Demonstrando atividade do aplicativo no modo "Cerca"

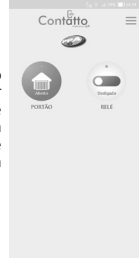


#### 4. RESET (PADRÃO DE FÁBRICA)

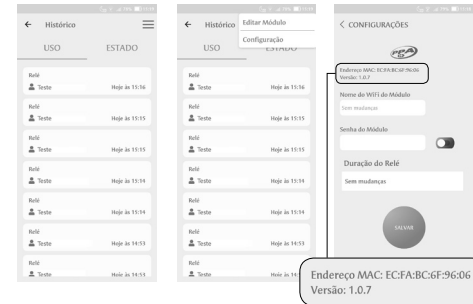
Para voltar as configurações do Contatto Wi-Fi para o padrão de fábrica (default), pressione o botão SW1 por no mínimo 8 segundos. Para encontrar a localização do botão na placa, verifique o tópico "2. CONEXÕES", item número 3 (botão SW1).

#### 5. COMO VISUALIZAR VERSÃO E MAC

**1º Passo:** para acessar a versão e o endereço de MAC do dispositivo, o usuário deverá estar na tela principal do app onde irá pressionar e manter pressionado o ícone "Portão", "Cerca Elétrica" ou "Alarme" conforme cadastrado até aparecer a tela seguinte. Conforme passo a passo seguinte.



**2º Passo:** Clique no botão contido na parte superior direita (☰), e escolha a opção "Configurações".



#### TERMO DE GARANTIA

MOTOPPAR Indústria e Comércio de Automatizadores Ltda, inscrita no CNPJ nº 52.605.821/0001-55, localizada na Av. Dr. Labieno da Costa Machado, nº 3526, Distrito Industrial, Garça/SP, CEP 17406-200, fabricante dos produtos PPA, garante este aparelho contra defeitos de projetos, fabricação, montagem e/ou solidariamente em decorrência de vícios de qualidade do material que o torna impróprio ou inadequado ao consumo a que se destina, pelo prazo legal de 90 (noventa) dias da data da aquisição, desde que observadas as orientações de instalação descritas no manual de instruções.

Por consequência da credibilidade e da confiança depositada nos produtos PPA, acrescemos ao prazo acima mais 275 dias, atingindo o total de 1 (um) ano, igualmente contados da data de aquisição a ser comprovada pelo consumidor através do comprovante de compra (Nota Fiscal).

Em caso de defeito, no período da garantia, a responsabilidade da PPA fica restrita ao conserto ou substituição do aparelho de sua fabricação, nas seguintes condições:

1. O conserto e reajuste dos equipamentos só poderão ser realizados pela Assistência Técnica da PPA, que está habilitado a abrir, remover, substituir peças ou componentes, bem como reparar os defeitos cobertos pela garantia, sendo que, a não observação deste e qualquer utilização de peças não originais constantes no uso, acarretará a renúncia deste termo por parte do consumidor;
2. A garantia não se estenderá aos acessórios como cabos, kit de parafusos, suportes de fixação, fontes, etc;
3. Despesas de embalagem, transporte e reinstalação do produto ficam exclusivamente por conta do consumidor;
4. O equipamento deverá ser enviado diretamente a Empresa responsável pela venda representativa da fabricante, através do endereço constante da nota fiscal de compra, devidamente acondicionado, evitando-se assim a perda da garantia;
5. No tempo adicional de 275 dias, serão cobradas as visitas técnicas nas localidades onde não existam serviços autorizados. As despesas de transporte do aparelho e/ou técnico correm por conta do proprietário consumidor e;
6. A substituição ou conserto do equipamento não prorroga o prazo de garantia.

**Esta garantia perderá seus efeitos se o produto:**

1. Sofrer danos provocados por agentes da natureza, como descargas atmosféricas, inundações, incêndios, desabamentos e etc;
2. For instalado em rede elétrica imprópria ou mesmo em desacordo com quaisquer das instruções de instalação expostas no manual;
3. Defeitos causados por quedas, pancadas ou qualquer outro acidente de ordem física;
4. Por violação do equipamento ou tentativa de conserto por pessoal não autorizado;
5. Não for empregado ao fim que se destina;
6. Não for utilizado em condições normais;
7. Sofrer danos provocados por acessórios ou equipamentos acoplados ao produto.

#### Recomendação:

Recomendamos a instalação e manutenção do produto pelo serviço técnico especializado PPA. Caso o produto apresente defeito ou funcionamento anormal, procure um Serviço Técnico especializado para as devidas correções.

Fabricado por:

**Motoppar Indústria e Comércio de Automatizadores Ltda**  
Av. Dr. Labieno da Costa Machado, 3526 - Distrito Industrial - Garça - SP  
CEP 17406-200 - Brasil - CNPJ: 52.605.821/0001-55  
[www.ppa.com.br](http://www.ppa.com.br) | 0800 0550 250